

SCHEMA TECNICA

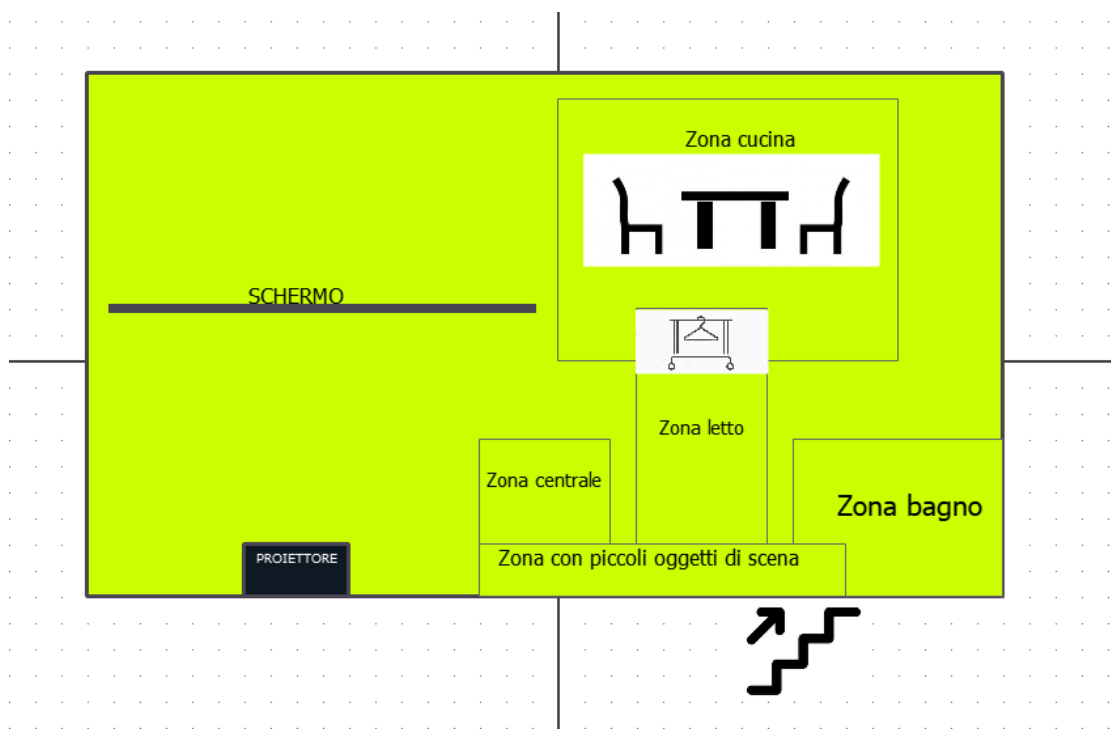
A LITTLE BIRD TOLD ME

SCENA

La scena è distribuita in due zone principali che dividono il palco a metà: guardando il palco, il lato sinistro sarà dedicato alle proiezioni (schermo e proiettore come da schema di montaggio), è qui importante quindi riuscire ad arrivare ad un buio circoscritto. Sul lato destro invece sarà necessario ottenere alcune zone di luce principali e suddivisibili come da schema di montaggio seguente.

La scenografia è a carico della compagnia ad eccezione di **due sedie solide** e un **tavolo** (superficie di circa 120 x 60 cm e altezza di 70 cm) che vengono richiesti in loco.

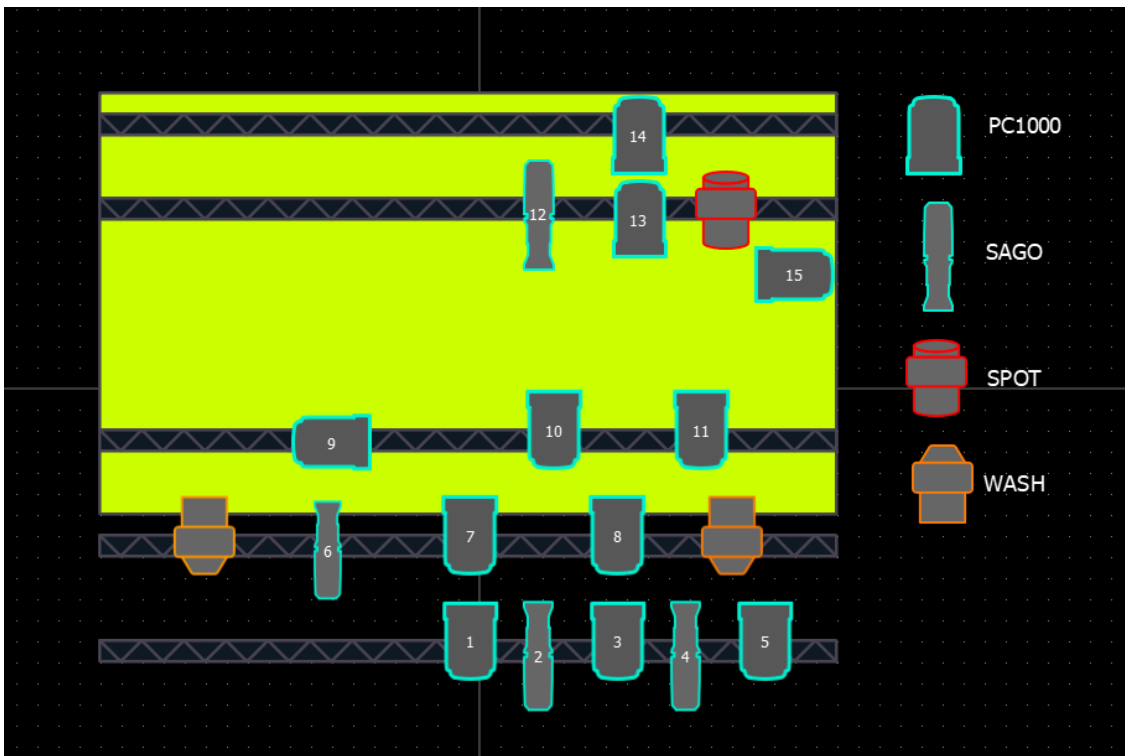
Schema di montaggio



LUCI

Mixer e dimmer: non è richiesto alcun mixer specifico (lo spettacolo è stato costruito su ETC-IonXE), è necessaria invece la presenza di un tecnico residente per la programmazione e per i puntamenti. Il dimmer deve comunque avere la possibilità di ottenere tutti i 15 canali richiesti (più i 3 a terra) singolarmente in regolata più la sala o mezza sala anch'esse dimmerabili, anche se è possibile adattare il progetto accoppiando alcuni canali.

Light plot:



- **SPOT E WASH:** lo scopo delle teste mobili è quello di ottenere semplici movimenti e cambi colore durante alcune scene con musica ritmata e ballo. Non è quindi richiesto alcun modello specifico, sarà comunque necessario che siano adeguate alla dimensione dello spazio sia per numero che luminosità.

- **PC E SAGO:** i fari e i canali segnati sono da intendere rispetto ad una situazione ottimale e possono essere eventualmente valutati adattamenti, in particolare se per spazi ridotti. Lo scopo delle zone indicate nello schema di montaggio è proprio quello di rendere chiari gli obiettivi illuminotecnici da raggiungere.

- **Il canale 15** si tratta di un PC a terra o su stativo basso per simulare la luce di un ingresso porta.

- Saranno ulteriormente necessari almeno **3 canali dimmer aggiuntivi**, accessibili a terra per delle lampadine a led dimmerabili a carico della compagnia.

- Si richiedono inoltre **3 prese di corrente sul palco:** una diretta Shuko a destra per il proiettore, un'altra diretta Shuko sul lato sinistro in zona "cucina" per un asciugacapelli (2kw dedicati) e una diretta bipasso sempre sul lato sinistro in zona "bagno" per una luce neon. Neon, asciugacapelli e proiettore sono a carico della compagnia.

AUDIO

È richiesto un **impianto** adeguato alla venue, capace di copertura uniforme sia di zone che in frequenze, in alcuni momenti saranno necessari volumi importanti (maggiori a 110db uniformi) e forte presenza di frequenze basse.

Il **mixer** deve coprire i canali richiesti di seguito più eventuali presentatori o musica di sottofondo per ingresso pubblico, è importante la presenza di un compressore di dinamiche per ogni canale microfonic, un equalizzatore parametrico e la presenza di qualche effetto riverbero e delay per il canale microfonic.

È quindi richiesto:

- 1x **wedge** lato sinistro zona “cucina” (per spazi ampi sarà necessario un secondo monitor per la zona di proiezione).
- 1x **radiomicrofono** (capsula sm58 o simile) su asta.
- 1x **DI** stereo in regia per musica dal laptop e/o cavo **minijack trs** per il collegamento.
- Per spazi ampi o all'aperto si richiede la valutazione assieme alla compagnia di una soluzione adeguata per la sonorizzazione del recitato (ad esempio due archetti per le attrici).

Personale

Oltre al personale di sala è richiesto almeno un tecnico residente che conosca bene la struttura e sia responsabile di tutto il materiale, dei quadri elettrici, programmazione e puntamento luci.

Organizzazione e distribuzione:
Bonawentura Soc. Coop. Teatro Miela
www.miela.it

Per qualsiasi dubbio o necessità di rimodulazione tecnica:

Antonio
T: 340 6719432

Organizzazione, logistica,
scena e regia:

Romina
T: 346 8913859

Veronica
T: 338 4724576